

MATRIX TRADER图表 使用说明书



目录

◆ 图表画面的说明	2P
◆ 图表左上图标的说明	3P
◆ 交叉线的表示	4P
◆ 趋势线的使用与消除	5P
◆ 技术分析指标的添加	7P
◆ 技术分析指标一览	18P
◆ 汇价轴线尺度设定	10P
◆ 汇评提示, 提示钟一览编辑	11P
◆ 图表表示设定	12P
• 汇评提示的表示设定	13P
• 提示钟的表示方法	14P
• 现存仓位状况, 成交状况, 转换点价格的表示	15P
• 表示的编辑与消除	16p
◆ 图表的印刷, CSV格式的数据下载	17P

图标画面的说明



最多可进行21种货币组的选择。在【My通貨ペア】中可进行调整货币顺序等设定

【My通貨ペア】の設定请参考http://www.jfx.co.jp/pdf/mt_m_cn.pdf

图表时间分为Tick・1分・5分・10分・15分・30分・60分・2小时・4小时・8小时・日图・周图・月图

图形分为：蜡烛图和曲线图。有蜡烛(Bid)・蜡烛(Ask)・曲线(Bid)・曲线(Ask)・Bid & Ask・均值(Bid)・均值(Ask)

均值图只适用于下载版的系统。系统下载请在此<https://www.jfx.co.jp/category/login/index.html>

日，周，月线图可指定日期查阅。图表的表示，有100根・200根・300根・最大显示400根线。利用+-，以10根为单位进行调整
结合交叉线的移动可显示蜡烛图的4点报价；无交叉线的情况下，自动显示4点报价

日图的4点报价显示最新数值。移动鼠标的话，可以查看过去的图表报价

图表左上图标的说明



①交叉线的表示 第4页

②趋势线的画法 第5页

③技术分析指标的添加 第7页

④价格轴线尺度的变更（固定、变动）第10页

⑤汇评提示，警告钟一览编辑表示（编辑） 第11页

⑥图表表示设定 第12页

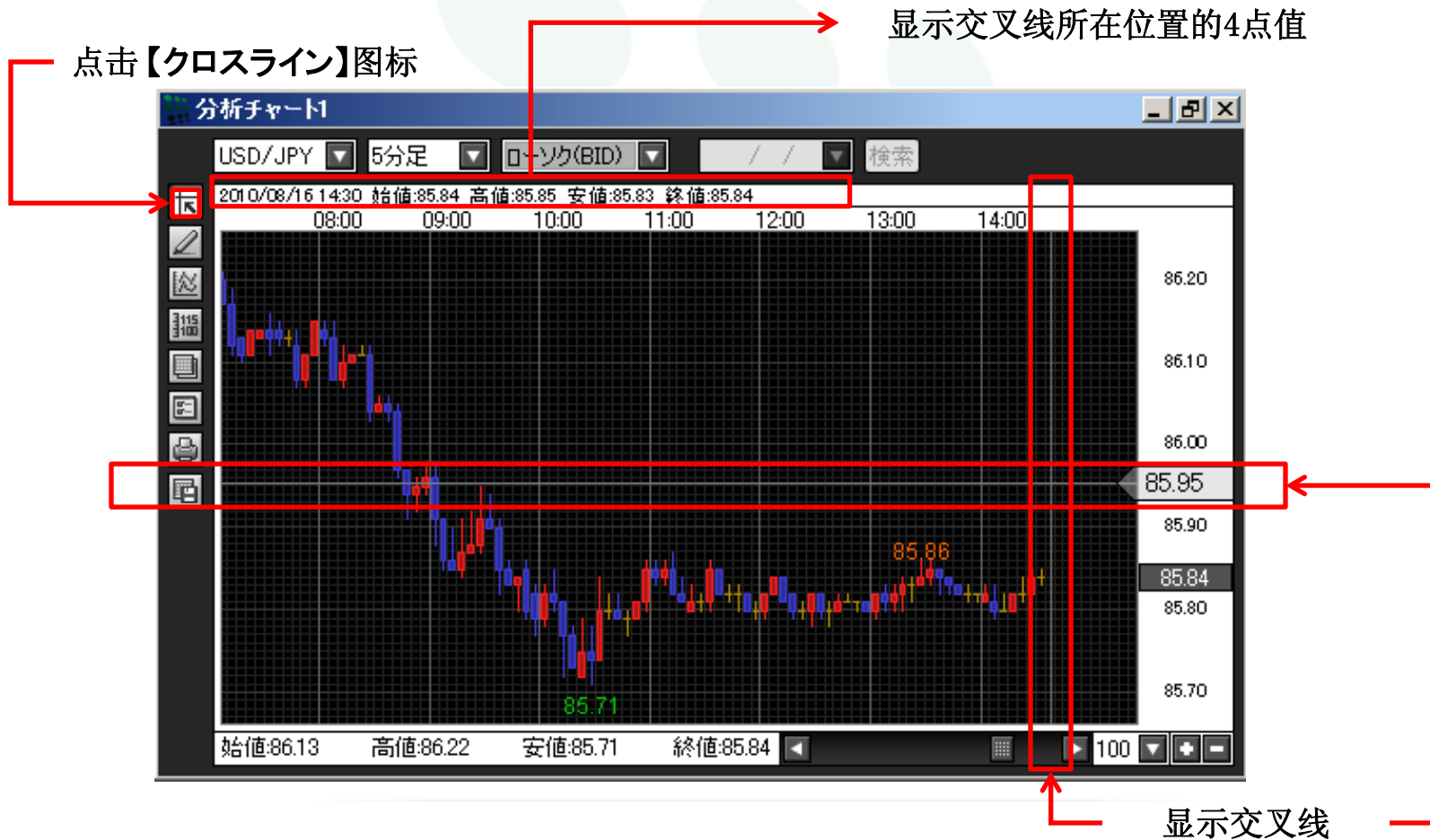
⑦图表的印刷 第17页

⑧图表的数据，CSV形式的下载第17页

MATRIXTRADER

交叉线的表示

点击左上第1个图标，显示交叉线；再次点击，将隐藏交叉线

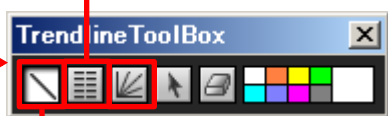


趋势线的画法

可直接在图表上添画趋势线



点击左上【トレンドライン】图标
打开【TrendlineToolBox】工具箱




画黄金分割线



画放射状黄金分割线



画直线

 点击这个图标可以修改所画的趋势线

 点击这个图标可以删除所画的趋势线

 点击颜色则可以修改所画的趋势线的颜色

双击此处可以打开调色窗口, 任意选择颜色



趋势线的画法

趋势线的消除方法

若要删除各个趋势线时, 点击【TrendlineToolBox】工具箱中的 , 选择希望删除的趋势线, 然后将鼠标移动到希望删除的趋势线上, 鼠标显示为 , 点击鼠标左键



技术分析指标的添加

在图表上可直接添加，变更技术分析指标

点击【テクニカル】图标
显示【テクニカルの編集】窗口

点击【全体設定】、进行颜色设定

点击【チャート】、
可以对蜡烛图
的颜色进行设定

可以在图上设定
技术分析指标
详见第8页

技术分析指标的表达分为上下两段，下段技术分析指标最多同时显示2种。详见第9页

技术分析指标的种类

图表上表示的技术分析指标

移动平均线 ······计算出某一段时间的平均价，以这个平均价表示的曲线

指数平滑移动平均线 ···移动平均线的一种。与移动平均线相比，更重视近期的数据

一目均衡表 ······利用几种“移动平均线”结合“云图”的一种分析指标

保利佳通道 ···在移动平均线的基础上增加了标准偏差值，多用于观察方向逆转

趋势转换 ······利用被称为SAR的转换点形成的趋势线进行分析的方法

乖离线 ······利用移动平均线在一定比率上的乖离范围进行分析的方法

MATRIXTRADER

本页技术指标分析，仅供参考，并不构成交易依据，风险自担

技术分析指标的种类

图表下方表示的技术分析指标

交易量指标 ······推测市场处于超买还是超卖状态，以0~100%的数值范围体现

RSI（相对强弱指标） ······一定时间内涨幅的合计除以该期间的涨幅与跌幅总计。
通常以0~100%的数值区间体现

乖离率（1.0基准） ······与移动平均线相比汇价的乖离的幅度

心理转换线 ······反应市场当中的投资心态的变换。将出现的反弹或下跌的心理预期值

DMI ······市场上升与下降趋势持续强弱的表示

RCI(顺位相关指数) ······价格变动与时间结合计算出的数值表示，
通常以-100~+100%的数值区间体现“超卖”与“超买”

ROC(变化率) ······一定时间内，观测市场买卖强弱变化比率的数值化体现

MACD ······利用长期和短期移动平均线的结合，观测市场趋势变化的指标

威廉姆斯定律 %R ······反映市场的“超卖”与“超买”现象，多用于短线交易。
通常以0~100%的数值区间体现

终极摆动指标 ······利用收盘价和3个区间的移动平均线，来反映市场强弱。
通常以0~100%的数值区间体现

平均线 ······以2日的数据为单位，计算出的1日蜡烛图

本页技术指标分析，仅供参考，并不构成交易依据，风险自担

价格轴线尺度的设定

价格轴线尺度的设定

点击【値段軸スケール】图标
显示【値段軸スケールの設定】窗口

默认值显示为【自動】

The image illustrates the process of setting the price axis scale. On the left, a toolbar contains an icon for 'Price Axis Scale' (値段軸スケール), which is highlighted with a red box. An arrow points from this icon to a dialog box titled '値段軸スケールの設定' (Price Axis Scale Settings). The dialog box has a title bar with a close button (X). Inside, under the heading '値段軸スケール', there are two radio buttons: '自動' (Automatic) and '固定' (Fixed). The '自動' option is selected and highlighted with a red box. Below these are two input fields for '上限' (Upper Limit) and '下限' (Lower Limit), both highlighted with red boxes. A button labeled '現在の状態を取得' (Get Current Status) is located below the input fields. At the bottom of the dialog are '決定' (OK) and 'キャンセル' (Cancel) buttons. A large red arrow points from the dialog box to a candlestick chart on the right. The chart shows price movement from 06:00 to 09:00. The vertical axis (price) is highlighted with a red box and ranges from 87.25 to 87.60. The current price is 87.49, which is highlighted in blue. A green box highlights the chart area, and a red box highlights the price axis labels.

可自由选择【自動】或【固定】。

若选择【自動】，可根据移动交叉线，自动显示每根蜡烛图的4点报价

若选择【固定】，可根据喜好设定价格上限和下限

点击【現在の状態を取得】、将固定当时所显示的画面

汇评提示，提示钟一览编辑

在此进行汇评提示，提示钟一览的设置

点击【コメント、アラート一覧】图标
显示【その他のチャートデータ】窗口

显示汇评一览

可互为切换

显示提示钟一览

日付	通貨ペア	コメント	表示
2010/08/16	USDJPY	85.03割れで決済しよう	テキスト

状態	通貨ペア	BID/ASK	レート
無効	USDJPY	Bid	85.90
有効	USDJPY	Bid	86.00
有効	USDJPY	Bid	85.50
有効	USDJPY	Ask	85.50
有効	USDJPY	Bid	85.75

若选择【編集】，可自由编辑内容
若选择【削除】，可删除汇评内容
点击【チャートに表示】，汇评将在图表上显示

若选择【編集】，可自由编辑提示钟
若选择【削除】，可删除提示钟
可以选择提示钟的状态为【有效】或【无效】
点击【チャートに表示】，提示钟将在图表上显示

图表表示设定

在此可以对图表进行表示设定

各项目前是否打勾，可设定显示或隐藏；并且在图表上点击鼠标右键，图表表示画面将自动显示。
这个设定窗口也可以通过在图表上右击鼠标，选择【**チャート表示設定**】打开窗口

点击【**「チャート表示設定」**】图表，显示【**チャート表示設定**】窗口



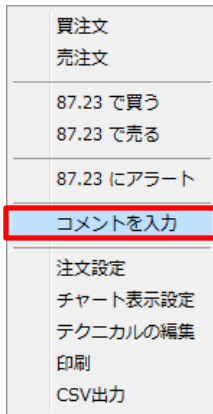
- ①コメントの表示……… 汇评提示显示：可将喜好的汇评放置图表上显示 13页
- ②アラートの表示……… 提示钟显示：指定汇价到达后的通知设定 14页
- ③ポジションの表示……… 仓位显示：现存交易仓位状况显示 15页
- ④新規注文の表示……… 新建挂单显示：新建仓挂单状况显示 15页
- ⑤決済注文の表示……… 决算挂单显示：决算挂单状况显示 15页
- ⑥転換点価格の表示……… 转换点价格显示：转换点价格显示 15页

图表表示设定

汇评提示的表示方法

除了文字之外，也可选择图标

①在图表上点击鼠标右键
选择【コメントを入力】



② 汇评字体大小和颜色可自行调整

③ 输入指定内容，点击【決定】。

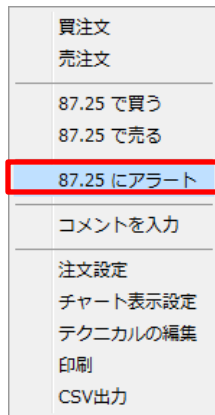


④ 可在图表上显示汇评提示

图表表示设定

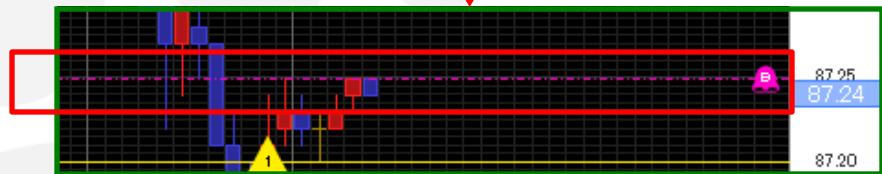
提示钟的表示方法

① 在图表上点击鼠标右键，选择【アラート】



③ 选择 BID/ASK，指定汇价

② 显示【アラート登録ダイアログ】窗口



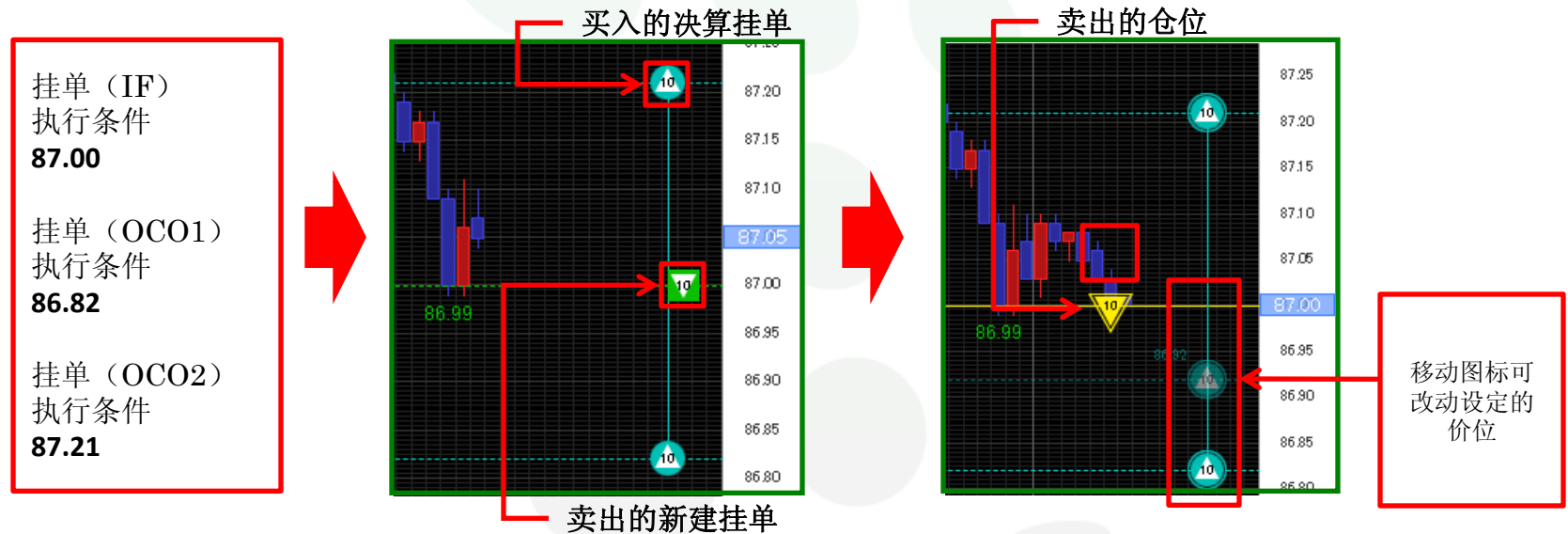
④ 在图表上显示提示钟图标
到达指定汇价时自动发音提示

MATRIX TRADER

图表表示设定

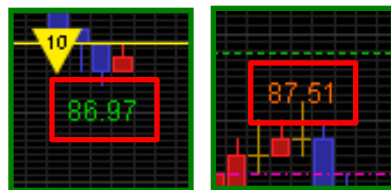
仓位状况，挂单状况，转换点的表示

在「チャート表示設定」各项目上点击后，将显示相应的图标
同时在图表上会显示各个挂单的情况



向下的三角表示卖出，向上的三角表示买入
图标中心的数字表示交易枚数

通过移动图标可改动挂单的内容



图表的表示编辑与消除

点击此处做编辑与消除

双击画面上汇评提示的图标，将显示提示钟一览和汇评提示窗口，在此也可做编辑和消除

The screenshot shows the MATRIX TRADER software interface. The main window displays a candlestick chart for USD/JPY with a 5-minute interval. A floating window titled 'その他チャートデータ' (Other Chart Data) is open, showing a table of chart data. The table has columns for '日付' (Date), '通貨ペア' (Currency Pair), 'コメント' (Comment), and '表示' (Display). The data rows are as follows:

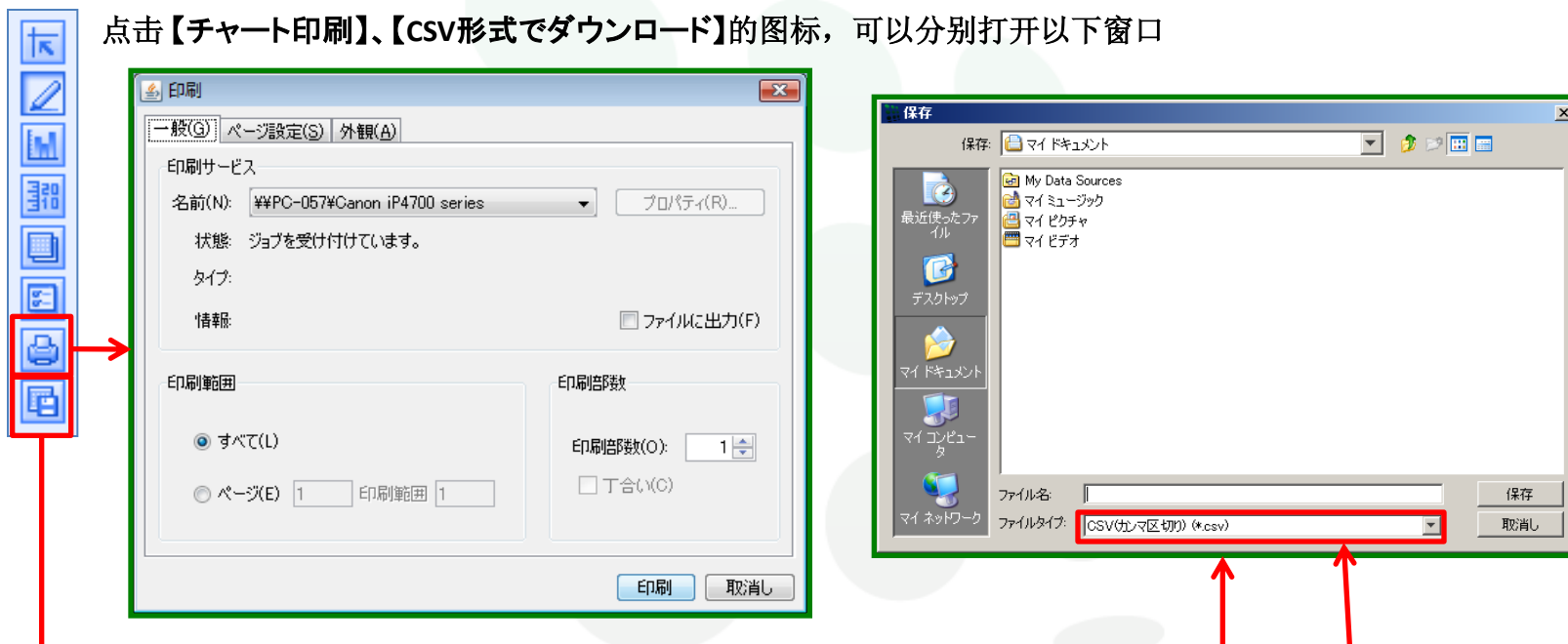
日付	通貨ペア	コメント	表示
2010/08/16	USDJPY	85.90を超えたら決済しよう	テキスト
2010/08/16	USDJPY		😊
2010/08/16	USDJPY		😄
2010/08/16	USDJPY		★

The 'その他チャートデータ' window also has buttons for '編集' (Edit), '削除' (Delete), and 'チャートに表示' (Show on Chart). A '閉じる' (Close) button is at the bottom.

图表的印刷，CSV格式的数据下载

在此可以打印图表，下载CSV格式的数据

点击【**チャート印刷**】、【**CSV形式でダウンロード**】的图标，可以分别打开以下窗口



CSV格式下载

点击图表左侧第8个图标可进行CSV格式的数据下载
若图表上设定了技术分析指标的话，自动下载蜡烛图4点报价
下方若设定了技术分析指标的话，该指标的数据也会同是被下载